

Le Petit Malécazien

DECEMBRE 2020

Numéro 42



Sommaire

Rentrée
Téléthon
Bibliothèque
Tarifs salle 2021
Recensement jeunes
Elections
Comptes rendus
Bâtiment école/mairie
Voirie 2021
Sel
Défibrillateur
Monoxyde de carbone
Machéz'Halle
Vigilance
Logement communal
Paiement de proximité
Tri d'Emma
Fibre
Projet éolien
Etat civil 2020
Souvenirs d'enfance

LE MOT DU MAIRE

Bonjour à tous,

A l'heure où nos villes, villages et maisons se parent de couleurs qui réchauffent, je souhaite que la magie de Noël s'installe doucement dans nos foyers.

Même si nous ne pouvons pas garder nos habitudes et nos rencontres, comme les années précédentes, sachons répondre aux sollicitations qui nous sont proposées par nos associations et commerçants locaux. Que nos fêtes de fin d'année soient empreintes de joie et de bonheur.

Et comme les enfants nous le proposent dans ces quelques pages, gardons le sourire et partageons nos souvenirs !



Au nom des membres du conseil municipal, je vous adresse mes meilleurs vœux pour 2021. Nous vous souhaitons

Des éclats de rire pour dissiper la morosité,
De l'audace pour oser inventer et créer autrement,
De la confiance pour s'épanouir pleinement,
Des douceurs pour croquer la vie à pleines dents,
De la bonté pour le plaisir de donner,
Des rayons d'espoir, pour illuminer vos idées et votre humeur !

Prenez bien soin de vous et de vos proches !

Béatrice FOURNEL

La mairie sera fermée du samedi 26 décembre 2020 au lundi 4 janvier 2021 inclus.

Quand rentrée rime avec sérénité...

Voilà déjà 3 mois que les enfants ont repris le chemin de l'école.

Ce sont 12 élèves qui sont scolarisés à l'école de Machézal pour un effectif global sur le Regroupement Pédagogique Intercommunal (RPI) de 56 enfants.

Nous sommes ravis de voir arriver de nouvelles familles. Nous leur souhaitons la bienvenue.

Afin de répondre au protocole sanitaire, il a été décidé de séparer les 2 écoles sur le temps de midi. Les grands déjeunent donc dans la salle de conseil et une personne a été recrutée pour renforcer l'équipe et assurer la surveillance et le service des repas.

Nous avons également maintenu l'organisation pour le nettoyage journalier des locaux mis en place avant les grandes vacances.

Grâce à la mobilisation de tous, nous avons pu organiser l'accueil dans les meilleures conditions.

Côté mairie, le secrétariat reste à votre disposition ainsi que le guichet de La Poste.

Il reste des masques des tissages de Charlieu, si vous en avez besoin, n'hésitez pas à en réclamer.



Ensemble pour Vaincre la Maladie

CHIRASSIMONT - MACHEZAL - FOURNEAUX

**Une urne est à votre disposition en mairie
pour recevoir vos dons.
Merci !**



BIBLIOTHEQUE

Durant le confinement la bibliothèque est fermée. Cependant comme l'interdiction d'ouvrir risque de se prolonger au-delà du 1^{er} décembre, il est possible, si vous manquez de lecture, de prendre rendez-vous et de venir chercher des livres, sélectionnés pour vous selon vos goûts, à la porte de la bibliothèque.

N'hésitez pas. Faites-nous part de vos besoins à bib.machezal@hotmail.fr
ou appelez le 06 83 37 62 08.



Horaires habituels d'ouverture :

- mercredi de 10h à 11h30
- jeudi de 17h15 à 18h45
- vendredi de 10h à 11h30
- samedi de 10h à 11h 30

TARIFS LOCATION SALLE E.R.A. 2021

Particuliers commune week-end	325,00 €
Particuliers extérieurs commune week-end	475,00 €
Associations commune week-end (2 utilisations/an)	200,00 €
Pour les utilisations suivantes	320,00 €
Associations extérieures commune week-end	445,00 €
Assemblées générales avec buffet	300,00 €
Arrhes (particuliers)	100,00 €
Arrhes (associations)	100,00 €
Caution (salle)	1 000,00 €
Caution (sono)	500,00 €

Rappel : Les réservations de la salle se font auprès du secrétariat de mairie.



JOURNEES DE LA DEFENSE ET DE LA CITOYENNETE

Il est impératif que les jeunes, femmes ou hommes, âgés de 16 ans révolus procèdent au recensement militaire afin de participer à la journée citoyenne. Cette démarche doit être effectuée avant le dernier jour du 3^{ème} mois qui suit l'anniversaire.

A la fin de cette journée, un certificat de participation est remis. Il est obligatoire pour l'inscription aux examens et concours soumis au contrôle de l'autorité publique (permis de conduire, baccalauréat...).

Le jeune peut faire la démarche seul ou avec un de ses parents. Il se présente en mairie avec son livret de famille, une pièce d'identité (carte d'identité ou passeport) et un justificatif de domicile de moins de 3 mois.

ELECTIONS

En vue des élections départementales et régionales prévues en 2021, nous vous invitons à venir vous inscrire sur la liste électorale avec votre pièce d'identité ainsi qu'un justificatif de domicile daté de moins de 3 mois.

COMPTES RENDUS DES CONSEILS MUNICIPAUX

Le compte rendu du dernier conseil municipal est affiché sur les panneaux aux abords de la mairie. Vous pouvez également retrouver tous les comptes rendus sur le site de la mairie : **machézal.fr**



RENOVATION BATIMENT ECOLE/MAIRIE

En partenariat avec les services du SIEL-TE, il a été identifié que le bâtiment, réhabilité en 1992, présentait une consommation énergétique importante.

Le diagnostic a permis de mettre en évidence les besoins en matière de ventilation, menuiseries et éclairage.

Ces travaux devraient permettre de meilleures conditions de travail pour les élèves, les enseignants et les agents en combinant une réduction des dépenses d'énergie.

Il s'agit de changer la ventilation du bâtiment et les menuiseries ainsi que de remplacer l'éclairage néon par des LED.

Plusieurs entreprises du secteur ont été consultées et voici les artisans retenus :

Menuiserie : Ets **CHAMBOST** Christophe de Machézal pour un montant de **38 405,00 € TTC**.

Electricité : Ets **EL COTTON Elec** de Chirassimont pour un montant de **4 165,13 € TTC**.

Leurs interventions sont prévues pendant les vacances de Noël.

Nous sommes toujours en attente de devis pour la ventilation.

Des demandes de subventions ont été faites à l'Etat dans le cadre du Fond de soutien à l'investissement, à la Région au titre du plan de relance, au Département sur l'enveloppe plan de relance de l'investissement 2020 ainsi qu'au SIEL par l'action *Révolution 2020*.

VOIRIE 2021

Le programme pour l'année 2021 a été acté lors du conseil municipal du 15 octobre 2020.

Sont retenues 3 chemins : Chemin des Verdonnières, Chemin des Pierres, Chemin de la Gongardière.

Ce sont les Ets **PONTILLE** de Villerest qui ont proposés la meilleure offre pour un montant de **35 352 € TTC**.

Les travaux sont prévus au printemps.

Une demande de subvention a été faite auprès des services du Conseil Départemental.

SEL

Avec l'arrivée de conditions météorologiques hivernales, les moyens sont mis en œuvre et prêts à intervenir.

Le chasse neige circule selon la tournée établie par les élus et son départ est déclenché par l'appel des responsables déneigement en cas de chutes de neige significatives.

Nous vous rappelons qu'il appartient à chacun **d'équiper son véhicule de pneumatiques adaptés** pour circuler en toute sécurité.

Du sel en vrac est à votre disposition à proximité du local technique communal, route de Chirassimont.

Il vous suffit de vous munir d'un récipient pour récupérer dans nos stocks une quantité de sel raisonnable.

A noter que l'usage du **sel est inefficace en cas de gel**.

Pour la planète et les finances de la commune, merci de l'utiliser avec modération !

DEFIBRILLATEUR



La commune est équipée depuis déjà quelques années d'un Défibrillateur Automatique Externe (DAE) situé sur le bâtiment de la mairie

L'appareil permet de rétablir par un choc électrique un rythme cardiaque normal.

L'utilisateur du DAE est guidé pas à pas grâce à une assistance vocale qui fait le diagnostic et décide de la nécessité de choquer ou pas. **Toute personne est habilitée à utiliser le DAE** qui, rappelons-le, contribue à augmenter significativement les chances de survie en cas d'arrêt cardiaque.

A noter qu'une réflexion est en cours pour installer un nouvel équipement dans la salle d'animation.

MONOXYDE DE CARBONE : COMMENT PREVENIR LES INTOXICATIONS

Le monoxyde de carbone est un gaz toxique qui touche chaque année plus d'un millier de foyers, causant une centaine de décès par an.

Il peut être émis par tous les appareils à combustion (chaudière, poêle, cheminée...), les chauffages d'appoint et groupes électrogènes si ceux-ci ne sont pas utilisés de façon appropriée.

Des gestes simples pour éviter les intoxications :

- Avant l'hiver, faites vérifier vos installations de chauffage et vos conduites de fumée par un professionnel qualifié.
- Veillez, toute l'année à une bonne aération et ventilation de votre logement, tout particulièrement pendant la période de chauffage : aérer au moins 10 minutes par jour et veillez à ne pas obstruer les entrées et sorties d'air de votre logement.
- N'utilisez jamais pour vous chauffer des appareils non destinés à cet usage : cuisinière, brasero, etc...
- Ne faites jamais fonctionner les chauffages d'appoint en continu : ils sont conçus pour une utilisation brève et par intermittence uniquement.
- N'installez jamais les groupes électrogènes dans un lieu fermé (maison, cave, garage...) : ils doivent être impérativement placés à l'extérieur des bâtiments.

En savoir plus :

<https://www.santepubliquefrance.fr/determinants-de-sante/exposition-a-des-substances-chimiques/monoxyde-de-carbone>





L'ASSOCIATION MACHEZ'HALLE

Vous accueille deux **jeudis par mois**

De 17h30 à 19h30

Cathy Muguet

06 33 08 11 20

cathymuguet@yahoo.fr

Depuis le 17 Septembre 2020, l'association Machéz'Halle offre au village un nouveau lieu de rencontre à venir découvrir.

Situé en plein cœur du Bourg, dans les locaux récemment rénovés de la maison Barbeys, ce commerce de proximité est devenu le rendez-vous bimensuel à ne pas manquer. Curieux d'en savoir un peu plus sur ce qui a motivé Catherine Muguet, présidente de l'association, à se lancer dans cette aventure, nous avons pris nos masques et sommes partis à sa rencontre.



Catherine Muguet - Présidente de l'association

Comment l'idée de l'association Machéz'Halle vous est-elle venue et pourquoi ?

“C'est lorsque j'ai pris connaissance du projet de rénovation de la maison Barbeys, début 2019, que l'idée de Machéz'Halle a émergé. J'ai tout de suite imaginé ce lieu comme un espace de vie, de rencontres et de partages au sein de notre village. Je me suis inspirée du modèle de “Drive Fermier” proposant un service de commande de produits fermiers en ligne, pour adapter le format

aux besoins des habitants. Aussi, le choix de créer un commerce de proximité comme lieu de rencontre et de convivialité, m'a semblé pertinent étant donné la diversité et la quantité de producteurs locaux se trouvant sur le territoire.

Aujourd'hui, je souhaite proposer aux habitants de Machézal, mais aussi à ceux des villages alentours dans un rayon de 20 km, un accès à des produits locaux de qualité tout en permettant aux producteurs de faire connaître et partager le fruit de leur travail”.

Comment avez-vous concrétisé la mise en place de ce projet ?

“De nombreuses démarches ont été nécessaires avant l'ouverture du commerce au mois de Septembre.

Dans un premier temps, à l'aide d'un “guide de produits Bio”, j'ai effectué un travail de démarchage auprès des producteurs locaux afin de m'assurer de la faisabilité commerciale du projet. Pour pouvoir proposer une gamme de produits diversifiés, authentiques et de qualité, je suis partie à la rencontre de producteurs offrant des services bien différents et complémentaires, le plus souvent sur les sites de productions, sur les marchés ou dans des foires.

Suite à cela, j'ai réalisé une étude de marché ainsi qu'un questionnaire adressé aux habitants du village, en collaboration avec les étudiants de l'IUT de Roanne, dans le but de proposer l'offre la mieux adaptée aux besoins des futurs adhérents.

D'un point de vue technique et logistique, il m'a semblé important de faire les choses "bien" afin de garantir la qualité de l'accueil et du service. C'est pourquoi j'ai investi personnellement dans l'achat d'un système de caisse en ligne et de carte bleue sécurisée et fiable. La Mairie a également acheté deux réfrigérateurs qui me sont prêtés pour stocker les marchandises. De plus, la mise à disposition des locaux de la maison Barbey me permet d'accueillir les adhérents et de travailler dans un cadre spacieux, agréable et sain.



Enfin, au niveau administratif, il m'a fallu ouvrir un compte en banque, élaborer un budget prévisionnel, souscrire à un contrat d'assurance, et rédiger des contrats d'engagement d'une durée d'un an destinés aux futurs producteurs partenaires.

*J'allais oublier la **page Facebook** qui compte déjà 104 abonnés à ce jour".*

Que peut-t-on trouver à Machéz'Halle ?

"Je propose un service de vente alimentaire et non-alimentaire agricole, artisanale et locale dans un cadre convivial et chaleureux. Vous pouvez y trouver des légumes de saison cultivés localement par nos maraîchers, des fruits, des fromages, de la viande, de la bière, de l'huile alimentaire et, de manière plus ponctuelle, du vin. On y trouve aussi des produits cosmétiques (huile, savon etc....) à base de chanvre.

*Pour bénéficier de nos services, il suffit d'adhérer à l'association en versant une cotisation unique de 2 euros puis, de venir nous rencontrer **deux jeudis par mois, entre 17h30 et 19h30** (le calendrier des dates d'ouverture sera communiqué dans les meilleurs délais) pour commander et/ou récupérer les commandes.*

Pour plus de commodité, le règlement s'effectue soit par espèce, par chèque ou par carte bleue à la réception de la commande".

Avez-vous rencontré des difficultés particulières qui ont freiné la réalisation du projet ?

"Oui, j'ai dû composer avec certaines contraintes tout au long du parcours. Je pense notamment au manque de temps pour effectuer certaines démarches administratives chronophages, puisque j'exerce aussi une activité professionnelle à temps plein en parallèle.

Je pense également au premier confinement qui a eu pour conséquence le report de la date d'ouverture, initialement prévue en mars. A ce stade du projet, les membres du conseil municipal n'étaient plus autorisés à se réunir ce qui a repoussé l'achat des réfrigérateurs. Les commerces ont aussi commencé à fermer les uns après les autres. En revanche, le deuxième confinement a eu peu d'impact sur l'activité de l'association puisque toutes les mesures d'hygiène et de distanciations physiques mises en place ont permis de continuer de répondre à la demande.

Enfin, je dirais que le développement du réseau de producteurs partenaires et la mise en place des contrats d'engagement demandent un investissement permanent et induisent des situations d'attente à prendre en compte dans l'organisation globale".

Quel bilan faites-vous plus de trois mois après l'ouverture ?

"Il est difficile de dresser un bilan à ce stade car le contexte a été si particulier. L'objectif de faire de Machéz'Halle un lieu de vie et de partage a été impacté par la crise sanitaire et de nombreux projets d'animation et de rencontre avec les producteurs n'ont pas pu avoir lieu.

A côté de ça, les objectifs visés par le budget prévisionnel sont atteints et je suis contente de voir que le projet, dans l'ensemble, a bien été accueilli. Aujourd'hui, je voudrais axer mes efforts sur la qualité et la quantité de ma communication, en comptant toujours sur le bouche-à-oreille bien-sûr !

Alors, quels sont les projets à venir ?

“Tous les projets vont dépendre de la situation financière de l'association qui, je le rappelle, est à but non lucratif.

En premier lieu et dès que possible, je souhaiterais réinvestir les bénéfices dans l'achat d'une caisse enregistreuse et dans le développement d'un site internet pour renforcer la communication et proposer un service de commande en ligne (sans livraison).

Je continue à rechercher de nouveaux partenariats pour enrichir la gamme de produits qui en compte une cinquantaine à ce jour.

Enfin, quand le contexte sanitaire le permettra, j'aimerais organiser des rencontres entre les producteurs et les adhérents autour d'animations diverses et, si possible, en collaboration avec la bibliothèque municipale”. Je reste évidemment ouverte à toutes propositions !

Souhaitez-vous adresser un message aux personnes qui liront cet article et à vos adhérents ?

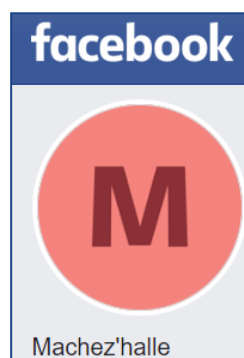
“Je remercie les adhérents pour leur fidélité et je souhaite, à toutes et à tous, de belles fêtes de fin d'année. Je mets tout en place pour assurer la continuité du projet et vous communiquerai les dates d'ouverture très prochainement. A très bientôt en 2021 !

*Je souhaite, pour terminer, dire un grand merci à **Mijo Chambost, Valentine Bissuel et Véronique Marcellin** pour leur soutien et leur aide précieuse dans la préparation des paniers”.*



Machéz'Halle à la maison Barbeys

Pour toutes informations sur l'association et ses services, n'hésitez pas à vous rendre sur la page Facebook de Machéz'Halle ou joindre directement :



Cathy Muguet

06 33 08 11 20

cathymuguet@yahoo.fr



Cathy et Mijo en présence d'adhérents

VIGILANCE

Des désordres ont été constatés ces derniers jours aux abords de l'arrêt de bus et l'aire de jeux des enfants, place de la mairie.

Merci à ceux qui consomment des bières de veiller à emporter les canettes vides pour les déposer dans les containers prévus à cet effet.

Les bris de verre sont peu compatibles avec la fréquentation de ces espaces par les plus jeunes.



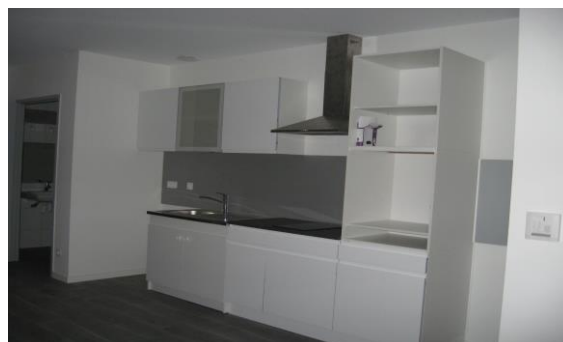
RAPPEL

Pour le bon fonctionnement et la longévité de nos équipements de traitement des eaux usées, **IL EST INTERDIT DE JETER DANS VOS TOILETTES LES LINGETTES, SERVIETTES HYGIENIQUES, PRESERVATIFS...**

Ces déchets sont à mettre dans la poubelle ordures ménagères.

LOGEMENT COMMUNAL DISPONIBLE

- Appartement de 43 m²
- Conçu pour personne à mobilité réduite
- Cuisine équipée
- Chauffage électrique
- Renseignements en mairie



PAIEMENT DE PROXIMITE

La Direction Générale des Finances Publiques de la Loire met à disposition un nouveau service « Paiement de Proximité » pour régler, en espèces (dans la limite de 300 €) ou par carte bancaire, vos impôts, amendes ou factures de service public (cantine, crèche, hôpital...). Vous devrez vous munir de la facture contenant le QRcode ("datamatrix") et contenant une mention autorisant le paiement auprès d'un buraliste ou partenaire agréé.

Vos buralistes agréés les plus proches sont :

- Le Carrefour 22 route National 7 – Saint-Symphorien-de-Lay
- Le Sympa's café 40 rue de l'Ancienne Poste – Saint-Symphorien-de-Lay



RECETTE ESTIVALE POUR LE TRI D'EMMA

Pour cette « recette », il vous faut les « ingrédients » suivants :

- du linge de maison usé ou en état correct mais plus à votre goût
- des vêtements usés, déchirés ou encore en bon état mais démodés, trop petits, trop grands...
- des chaussures usées, trouées, dépareillées ou encore en état « de marche » mais trop petites ou qui ne vous plaisent plus.

Au fil des jours, traquez ces « ingrédients » dans vos placards et armoires (huit semaines de confinement aident quelquefois à cette tâche rébarbative !) et, quand vous les avez dénichés, regardez -les d'un œil nouveau : ce ne sont pas des déchets (donc pas à jeter avec les ordures ménagères, surtout pas !) mais des trésors qui peuvent être recyclés ou avoir une seconde vie. Alors mettez- les précieusement de côté en attendant l'annonce de la collecte pour le Tri d'Emma (qui arrive en général en juin).

Dès le début de la collecte, reprenez tous vos « ingrédients » et mettez-les dans des sacs en prenant soin de séparer les « tissus » et les chaussures (certains séparent même le linge usé destiné aux chiffons du linge encore utilisable mais ce n'est pas une obligation). Venez les déposer dans le local mis à disposition pendant deux mois par la mairie (cette durée donne des résultats beaucoup plus probants que les 3 semaines préconisées dans la recette des années précédentes).

Passé ce temps, vous pouvez découvrir quelque chose d'époustouflant.... Votre mélange initial, mêlé aux autres, a gonflé, gonflé jusqu'à devenir un « monstre » qui s'étale dans tout le local ! Un monstre de plus de 2 tonnes que le camion du « Tri d'Emma » a pris plaisir à venir récupérer (en 2 voyages) pour nourrir, à Villerest, les tapis de tri.

Simple la recette, n'est-ce pas ? Pas grand-chose à faire pour se sentir un peu plus éco-responsable, un peu plus solidaire (une vingtaine de personnes en réinsertion travaillent au Tri d'Emma), un peu moins pollueur.

Si les conditions sanitaires le permettent, la collecte pour le Tri d'Emma aura lieu l'été prochain. Vous serez avertis par des tracts distribués dans les boîtes aux lettres. Pour la prochaine collecte, des sacs spéciaux « Tri d'Emma » seront donnés à ceux qui auront du linge ou des chaussures à apporter.

Ah ! On allait oublier.... Cette année, la recette a failli être gâchée par certains qui avaient mis dans leurs sacs des ingrédients interdits (petit électro - ménager, bibelots, vaisselle, bien camouflés au milieu des sacs de linge...) et qui ont confondu Tri d'Emma et déchetterie. Les bénévoles ont enlevé ces ingrédients nocifs quand ils les ont détectés mais certains sans doute sont partis avec les sacs de linge. Pas très sympathique ni pour les bénévoles ni pour les salariés chargés du tri !

Alors, non, tout n'a pas été gâché mais, croyez-nous, ça a laissé un fort goût amer. Dommage !

Jocelyne – Mijo



***Ces deux tonnes ne demandent qu'à devenir
3 tonnes ou plus l'année prochaine***

Merci à Jocelyne et Mijo pour leur disponibilité

**SOYEZ PLUS RAPIDE
QUE LA FIBRE,
Anticipez son installation !**

Le raccordement THD42 vous permet de connecter votre logement au réseau fibre optique de la Loire. Une prise dédiée au Très Haut Débit peut être installée **gratuitement** chez vous jusqu'en 2025 par une entreprise du territoire pour **toute construction existante**.

La prise spéciale doit être placée idéalement à côté de votre téléviseur et à proximité d'une prise électrique ou à l'endroit de votre choix (bureau, salon, local technique...). Vous devez vous assurer que le cheminement est possible à partir des gaines existantes ou à poser par vos soins, ou le cas échéant en apparent de long des plinthes ou en faux plafond. Dans le cas d'une pose en apparent, les éventuels percements de murs, de cloisons, des cadres de portes sont à prévoir par vos soins.

Les habitants des communes concernées par THD42 peuvent donc demander l'installation de leur prise en se connectant sur le site www.thd42.fr « espace raccordement ».

En faisant installer votre prise spéciale par une entreprise mandatée par THD42, vous êtes assurés de la qualité du travail réalisé. Ces prestataires locaux ont été sélectionnés et sont contrôlés par le SIEL-TE.

Une fois la prise installée, vous pouvez contacter le fournisseur d'accès internet de votre choix pour vous abonner. Le réseau THD42 est adapté pour recevoir tous les types de forfaits.

Le SIEL-TE, en partenariat avec toutes les collectivités de la Loire, a construit le réseau THD 42, le premier Réseau d'Initiative Publique de France. Le Syndicat réalise les pré-raccordements et assure la vie du réseau (dissimulation, dévoiement et extension des réseaux). THD 42 Exploitation gère l'exploitation et la commercialisation du réseau.

L'accès au numérique constitue un enjeu majeur de l'aménagement du territoire : garantir la couverture numérique répond autant à une exigence d'égalité que de développement et d'attractivité économique.



MON RACCORDEMENT GRATUIT À LA FIBRE OPTIQUE
SUR LE RÉSEAU PUBLIC THD42

- 1** JE DEMANDE MON RACCORDEMENT GRATUIT SUR WWW.TH42.FR
- 2** UN TECHNICIEN HABILITÉ THD42 VIENT POSER LA PRISE DANS MON LOGEMENT
- 3** JE SUIS LIBRE DE CONTACTER LE FOURNISSEUR D'ACCÈS INTERNET DE MON CHOIX POUR M'ABONNER

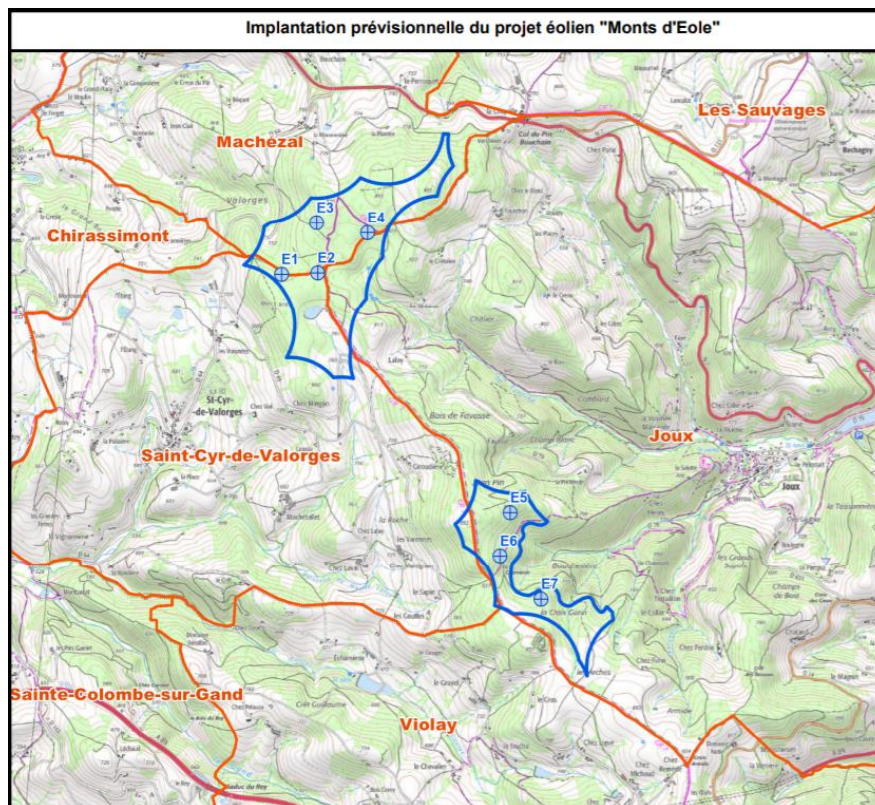
04 77 430 855 **thd42.fr**
Prix d'un appel local

Conception : SIEL-TE 2020 Illustration : verdial.fr



ZOOM SUR LE PROJET EOLIEN « MONTS D'EOLE »

Ce projet, co-développé par les sociétés RES et EnR du Forez en partenariat avec les communes de Joux, Machézal, Saint-Cyr-de-Valorges et Violay, est constitué de 7 éoliennes. L'implantation prévisionnelle, qui avait été communiquée à l'occasion de la collecte citoyenne « ENERFIP » organisée au printemps 2019, est rappelée sur la carte ci-dessous :



Où en est le projet ?

Le dossier de demande d'autorisation environnementale, qui doit être instruit par la Préfecture, a été déposé en octobre 2019. De nombreux échanges avec les Services Instructeurs, fortement ralentis par la crise sanitaire, ont eu lieu depuis afin de « peaufiner » les études du projet.

L'implantation retenue, actuellement en cours d'instruction, doit être soumise à une enquête publique et ne sera définitive qu'une fois autorisée par un arrêté préfectoral.

Quelles sont les prochaines étapes ?

Le calendrier estimatif de la suite du projet est détaillé dans la frise chronologique ci-dessous :



Quand seront transmises les prochaines informations ?

L'intégralité du dossier du projet sera consultable lors de l'enquête publique. Les dates de cette dernière ne sont pas encore connues et seront fixées dans les prochains mois par les Services de l'Etat. Elles vous seront aussitôt communiquées.

ETAT CIVIL 2020

NAISSANCES

Enoë DUFFAY le 1^{er} janvier 2020
Fils de Manon et Gaëtan DUFFAY (le bourg)

Marcel PACHOUX DELMAS le 24 mars 2020
Fils de Laure DELMAS et Gaëtan PACHOUX (le Marché)

Lény GAREL le 25 avril 2020
Fils de Adeline DUTEL et Stéphane GAREL (la Fontaine)

Giulian CHATELARD FOURNIER le 6 septembre 2020
Fils de Cynthia FOURNIER et de Jonathan CHATELARD (Bonnerie)



DECES



Yvonne DULLIN le 10 octobre 2020
(Forest)

Yvonne LAMOUREUX le 18 novembre 2020
(Arneaux)

MARIAGES

Aline DURBE et Hicham ALAOUI le 4 juillet 2020

Pauline BRESCANCIN et Pierre DUBESSY le 11 juillet 2020

Esther GOUTARD et Jordan GAMIN le 1^{er} août 2020

Emilie VOISIN et Alexis LAFOND le 22 août 2020

Sandra MALLET et Christophe MATHELIN le 19 septembre 2020

Pauline LAURENT et Laurent BOIGNÉ le 10 octobre 2020



« Les souvenirs les plus réconfortants sont ceux de notre enfance. » Colin Powell

J'adore les préparations de Noël, les repas de famille, les blagues, la bonne humeur, les vacances. J'adore le calendrier de l'Avent, les chocolats et les films de Noël. Ça fait plein de souvenirs. *Johane*

En 2019, j'avais eu un terrain de football Playmobil avec une mini coupe du monde dans le terrain. C'est un souvenir qui me rappelle un autre bon souvenir ! *Corentin*

Un de mes meilleurs souvenirs est d'avoir eu un lapin trop mignon. C'était une vraie surprise, je ne m'y attendais pas même si j'en avais très envie ! Je l'ai appelé Caramel et je vais le voir tous les jours. *Elina*

Lorsque mon petit frère avait environ 3 ans, le Père-Noël est entré dans le salon. Tout le monde attendait la réaction de mon frère mais il s'est mis à pleurer et ne s'est arrêté que quand le Père-Noël est reparti ! *Low*

Je me rappelle d'avoir eu mon premier vélo bleu quand j'avais 5 ans. Il est maintenant trop petit mais je le prête à ma cousine lorsqu'elle vient. *Thomas*

Lorsque j'avais 8 ans, le jour de Noël, mon frère a crevé dans les ronces le ballon que je venais d'avoir. Il a également échappé son tracteur en verre. Ce n'était pas le bon jour ! Aujourd'hui, c'est devenu un souvenir amusant ! *Rémi*

J'ai beaucoup aimé préparer le cadeau de Noël pour ma marraine, c'était une boîte dans laquelle il y avait tous les ingrédients pour faire un gros cookie avec une petite étiquette où la recette était écrite. J'aime bien préparer les cadeaux. *Chloé*

L'année dernière, en retirant le sachet qui entourait le sapin, Maman est tombée et s'est retrouvée par terre sur le sapin. Elle ne s'était pas fait mal et on a bien ri ! *Théo*

Je garde un très bon souvenir d'un Noël où toute ma famille était réunie : Mon tonton qui habite à New York, mes grands-parents et ma tata qui habitent près de Paris et nous qui habitons à l'époque près de Lyon. Nous avons mangé dans un restaurant chinois. *Victorine*

Ce qui me plaît dans Noël, c'est de décorer le sapin et la maison, faire des gâteaux en pain d'épices, d'ouvrir les cases du calendrier de l'Avent, de partager Noël en famille, de chercher notre cadeau au pied du sapin et de découvrir ce qu'il y a dedans. C'est magique, Noël, ça me rend heureuse et souriante ! *Aïda*

Pour Noël, on a installé un sapin mais mes chats grimpent dessus et le font tomber. *Elliott*

Et Noël ou pas, l'école est un lieu où l'on peut se faire de très bons souvenirs, en voici deux : Lorsque j'étais en moyenne section, un jour en fin d'après-midi, on sortait de la classe pour retrouver nos parents et j'ai eu la surprise de voir ma chatte Filille qui m'attendait sagement dans la cour ! En CE2, pendant une séance de mathématiques, je me tapotais la tête avec mon crayon de papier en réfléchissant. Quelque chose a attiré mon attention, j'ai relevé la tête toujours en tenant mon crayon en l'air. Puis j'ai rebaisé ma tête mais le crayon s'est enfoncé dans le nez ! J'ai même un peu saigné ! Aujourd'hui, ce souvenir me fait rire. *Matthis*